

עיריית ראשון לציון מינהל תכנון הנדסי – אגף תכנון עיר סקר מבנים ואתרים היסטוריים



כרטיס אתר מס' 75 – היקב



פרק א' - נתוני האתר:

1. פרטים מזהים:

75	מס סידורי	היקב	שם האתר
רמב"ם	שכונה	הכרמל 25-29	כתובת
עפ"י תשריט 3 לתכנית השימור (לפי GIS חלקות 112-119)	חלקה	3935	גוש
		652099 / 181593	נ.צ.
מרכז עירוני אזרחי תעשיה	יעוד קרקע	רצ/2/40/ב רצ/2/40/ב רצ/מק/1/1ח רצ/1/1/ג רצ/1/106	תב"עות חלות
9	מס' קומות מוקנה בתב"ע	180% (כולל מסחר+דיור מוגן)	זכויות בנייה מוקנות בתב"ע
		רצ/2/40/ב רק אגף אחד מבין המכלול	מוכרז לשימור בתכנית חלה
הפקעה לטובת זכות דרך בחזית להרצל	הפקעה	לא	נמצא בשטח עתיקות

2. פרטים היסטוריים:

		1888-90	שנת הקמה
המרתף	שמות היסטוריים	הברון רוטשילד	מקום המבנה
שומהכר	אדריכל		סגנון אדריכלי
הקצה הדרום מערבי של המושבה	מיקום היסטורי	יקב ומפעלים	שימוש היסטורי

3. פרטים נוספים

כן	מאוכלס	יקב יינות כרמל	שימוש כיום
		אגודת הכורמים הקואופרטיבית רש"צ וזיכרון יעקב	בעלות

תיאור כללי של המבנה: המתחם מורכב ממספר רב של מבנים, הראשון והמרכזי שבהם הוא מבנה היקב ההיסטורי. בנוסף, ישנם מבנים לאורך רחוב הכרמל רח' הרצל, מגדל בסגנון בינלאומי ובניין יקבי כרמל גם הוא בסגנון הבינלאומי. המבנים המוקדמים מורכבים ממספר אולמות ומתאפיינים בבניה נמוכה של קומה עד שתיים, כאשר כל אולם מקורה בגג רעפים. המבנים המאוחרים מתאפיינים בבניה לגובה.

5. סיווג השימור

5.1 (מבנה לשימור בהגבלות מחמירות .

5.2 (אתר בעל חשיבות : לאומית

5.3) ערך מרכזי בהערכת חשיבות האתר : ערך היסטורי-תרבותי, ערך אדריכלי.

מבנה היקב הינו מבנה מרכזי בחשיבותו בראשון לציון ברמה המקומית וכן ברמה הלאומית כמפעל תשלובת עברית מהגדולים מסוגו בהתיישבות, טרם מלחמת העולם הראשונה.

אמנון בר אור אדריכלים ק.ש.ת ניהול פרויקטים עיריית ראשון לציון

רחוב הכרמל 20 ראש"צ

רח' יפו 19 י-ם

רחוב אחד העם 9 ת"א

עיריית ראשון לציון מינהל תכנון הנדסי – אגף תכנון עיר סקר מבנים ואתרים היסטוריים



פרק ב' – פרטים היסטוריים

1. תיאור מילולי של האתר, מאפייניו ותולדות התפתחותו:

הברון רוטשילד החל בהקמת היקב בשנת תרמ"ח, 1888. על התכנון הופקד גן המושבה הרמנס, ועל הביצוע האדריכל הטמפלרי שוהמכר. תחילה נבנה אולם מלבני ארוך מאבני גזית, אך עד מהרה לא היה בו די כדי למלא את צרכי היקב, ובשנת 1890 נבנה אולם נוסף בצמוד אליו. על עבודות הברזל היה אחראי יעקב פפו. בנוסף, נחפרה באר מים מדרום למבנה.

היקב צוייד במיטב שכלולי הטכנולוגיה של זמנו, ושרת את כורמי המושבה ומושבות יהודה. היקב, כתשלובת תעשייתית, כלל מתקן זיקוק לייצור יינות שונים (אלמביק), חבתניה לייצור חביות עץ, בית מלאכה למכונות ומסגרות, טחנת קמח (נמצאה בתוך בנייני היקב), בית חרושת לקרח ומעבדת מחקר של תנאי תעשיית היין. ביקב נערכו גם ניסיונות בחקלאות כגון גידול זחלי טוואי המשי לתעשיית המשי ומיצוי שמן הגרניום לתעשיית הבשמים.

ב-1894, בימי הנהלת הפקיד חזן נבנו תוספות ליקב ממזרח לבניין הראשון: 4 מרתפים בעומק 5 מ', מקורים בקמרון חבית, מעליהם 4 אולמות בקומת הקרקע. מעל כל פני השטח של ששת האולמות (שניים מ-1890 ו-4 החדשים) נבנתה קומה שניה. בנוסף, נבנה בניצב אולם ארוך נוסף על פני רוחב 6 האולמות. ב-1895 הוקם אולם נוסף ממערב למבנה הראשון ששימש לאחסון קוניאק וליקרים, וכונה "מרתף יונס" ע"ש המהנדס שתכנן אותו. במשך השנים הראשונות לפעילות היקב הוקמו מבנים נוספים בחצר עבור מנועי הקיטור, מפעלים נלווים ומבני אחסון שונים. מעל הבאר נבנה מגדל מים, סביב משאבת המנוע התהווה חדר מכונות גדול ובכוח המשאבה הופעלה גם טחנת-קמח שנבנתה לידה.

ב-1900 הוקף היקב בחומה ובה שני שערים. השער הראשי מצפון, מול שדרת הדקלים שיצאה מכיוון בית העם (כיום חסום), ושער יציאה בקצה הצפון המערבי. הכניסה כיום ליקב היא מזרחית לשער הראשי המקורי. בשטח היקב הוצב פעמון עבודה שתפקידו להודיע לכורמים על שעת ההפסקה.

בשנת תרס"ו, 1906, עברה הנהלת היקב לידי אגודת הכורמים המשותפת ליקבי ראשון-לציון וזיכרון-יעקב. בשנות ה-30 נבנה מגדל אלמביק חדש בסגנון הבינלאומי.

בשנת 1935 הושכר חלקו המזרחי של מתחם היקב ל"תעשיית בירה ארצישראלית בע"מ", ונפתח שער נוסף בחומה עברו. כמה מאולמות היקב הוסבו לצורכי המפעל, בצמוד להם מצפון נבנה מתקן זיקוק למבשלת הבירה, וכן נבנה מחסן בקבוקיה, משרדים ומחסנים נוספים. ב-1941 נבנה חדר אוכל בקצה המזרחי של המגרש, וב-1947 הוספו לו מחסנים נוספים. בשנת 1953 נבנה מגדל קירור. המפעל התקיים במקום עד שנות הששים.

2. שלבי בנייה עיקריים:

שנה	היוזם	האדריכל	מהות הבנייה
1888	הברון רוטשילד	גוטליב שוהמכר	הקמת מבנה היקב הראשון, מידותיו 43X9 מ', גובהו 6 מ'
1890	הברון רוטשילד		תוספת למבנה הקיים, אולם בגודל 11.5X52 מ' הקמת בית חרושת לקרח, התקנת אלמביק
1891	הפקידות		הקמת החבתנייה - בית חרושת לחביות
1894	חיים חזן	שטארקמט וארון	בניית 4 מרתפים, שניים בגודל 10X45 מ' ושניים בגודל 10X55 מ'. מעל המרתפים 4 אולמות בגודל 11.5X50 מ'. מעליהם ומעל מבנה היקב הקודם נבנתה קומה שניה בת 6 אולמות, 5 מהם בגודל 11.5X52 מ' וזה שמעל האולם הראשון בגודל 10.5X42 מ'. בניית אולם נוסף בניצב ל-6 האולמות שמידותיו 6.5X70 מ'.
1895	חיים חזן	יונס	הקמת אולם נוסף ממערב למבנה הראשון שמידותיו 14X29 מ', הקמת טחנת קמח
1890-1900	הפקידות		הקמת מבנים נוספים בחצר היקב עבור מנועי הקיטור, מפעלים נלווים ומבני אחסון שונים
1900	חברת יק"א		הקפת מתחם היקב בחומה

אמנון בר אור אדריכלים ק.ש.ת.ניהול פרויקטים עיריית ראשון לציון

רחוב הכרמל 20 ראשלי"צ

רח' יפו 19 י-ם

רחוב אחד העם 9 ת"א

עיריית ראשון לציון מינהל תכנון הנדסי – אגף תכנון עיר סקר מבנים ואתרים היסטוריים



1904	דב קלמיקר	הקמת מפעל לעיבוד פסולת היקב בסמוך ליקב בניית מגדל אלמביק חדש
שנות 30-ה		
1935	נתן קמינסקי	שינויים בכמה מאולמות היקב הקיימים, בניית מתקן זיקוק, בניין משרדים, מחסן בקבוקיה ומחסנים נוספים
1941	נתן קמינסקי	הוספת משרדים וחדר אוכל
1957	נתן קמינסקי	בניית אלמביק חדש
	אגודת הכורמים	הסבה של חלק ממתקני היקב למרכז מבקרים ומסעדה
2002	קו באופק אדריכלות	הריסת חומת היקב הקיימת במקטע הצפוני ובניית קיר חדש מאבני הכורכר המקוריות

פרק ג' – תיאור פיזי

1. נתונים:

שנת סיום בנייה מקורית	1890	שיוך תקופתי/סגנוני	מיוחד
שטח המגרש	24,800	מרתף	כן
שטח קומה טיפוסית		תכנית	
מס קומות קיים	2	שטח בנוי	
אחוזי בנייה מנוצלים			
תב"עות חלות	רצ/2/40/ב רצ/2/40/ב רצ/מק/1/1ח רצ/1/1/יג רצ/1/106/ב	יעוד קרקע	מרכז עירוני אזרחי תעשייה
זכויות בנייה מוקנות בתב"ע	180% (כולל מסחר+דיוור מוגן)	מס' קומות מוקנה בתב"ע	9

הערה: כל הנתונים מתוך מפה עירונית ומוערכים בלבד.

2. תיאור מילולי קצר של המצב הפיזי, מצב השתמרות כללי, ומצב סטטוטורי:

מתחם היקב הוא מכלול הכולל מבנים רבים שנבנו בשלבים שונים. כאשר השלבים העיקריים נבנו בסוף המאה ה-19, ונושאים את ערכי השימור הגבוהים ביותר. בבחינת מצב ההשתמרות של המבנים, ברמה הפיזית מצב ההשתמרות הוא טוב מאוד בעיקר בזכות הבנייה המסיבית המקורית. עם זאת, כמובן, נבנו תוספות בנייה רבות מאוד באופנים שונים, קירות אבן נצבעו וכן הדרכים שהתרחבו נצמדו למבנה.

מתחם היקב נמצא במצב סטטוטורי מורכב כאשר חלקו הדרומי נמצא בשטח לתעשייה ואינו מוגדר לשימור, וחלקו הצפוני מוגדר לשימור יחד עם זכויות לתוספת מבנה עבור דיוור מוגן במגרש המזרחי למבנים. התב"ע המקנה זכויות אלה הינה תב"ע רצ/2/40/ב, המגדירה את השטח כ"מרכז עירוני אזרחי". כאמור, התב"ע מייעדת את מבנה היקב הצפוני לשימור, אולם, היא אינה מפרטת הנחיות לשימור והתניות לניצול זכויות הבנייה.

3. תיאור פיזי של הבניין:

נושא	תיאור ופרטים מיוחדים
יסודות	אבן
רצפה ראשונה	מונחת על הקרקע
תקרות ביניים	קירוי קמרון חבית מחוזק בקורות ברזל בקומת המרתפים

אמנון בר אור אדריכלים ק.ש.ת ניהול פרויקטים עיריית ראשון לציון

רחוב הכרמל 20 ראשלי"צ

רח' יפו 19 י-ם

רחוב אחד העם 9 ת"א

כרטיס אתר מס' 75 - היקב, הכרמל 25-29

עיריית ראשון לציון מינהל תכנון הנדסי – אגף תכנון עיר סקר מבנים ואתרים היסטוריים



תצורת הגג	גג רעפי מרסיי בעל שני שיפועים מעל כל אולם
אופן בניית המעטפת	קירות נושאים עשויים אבן כורכר .
גמר מעטפת חיצוני	למבנה גמרים שונים, אבן כורכר חשופה, לבני חרס חשופות וטיח.
גמר מעטפת פנימי	אבן, טיח
אופן בניית הפתחים וצורתם	פתחים קשתיים רחבים.
מחיצות פנימיות	קירות נושאים עשויים אבן.
פרטים מיוחדים	עוגגי חיזוק בצורת S.
גדרות ושערים	חומת כורכר הקיפה את המתחם, קיר כורכר משוחזר בקצה המערבי של המגרש

פרק ד' – הערכת המבנה

1. ערך היסטורי תרבותי:

קשר להתפתחות היסטורית, כלכלית, פוליטית או תרבותית של חברה נתונה:

גולת הכותרת של מפעלי עיבוד התוצרת החקלאית במושבות א"י בסוף המאה ה-19, היו היקבים. היקב בראשון לציון היה הגדול שבהם, ונחשב אז לשני בגודלו בעולם בזמנו. לשיטות העבודה והרמה הטכנית לא היה אז תקדים באימפריה העות'מנית. המפעל עיבד את ענבי ראשון-לציון ומושבות יהודה. עם השלמתו היה מן הגדולים בעולם והיווה את התשלובת התעשייתית הראשונה בארץ-ישראל. ב-1898 הואר היקב בחשמל. משאבי האנרגיה והידע הטכנולוגי שעמדו לרשותו הביאו לפתיחת 5 מפעלים נלווים ומתקני עזר תעשייתיים.

בשנים הראשונות כונה היקב "מרתף", ולחברה המשווקת את היין הוחלט לקרוא "כרמל". ב-1900, עם תום תקופת הפקידות, דרשו הכורמים להיות שותפים בשיווק יחד עם הנהלת יק"א (חברה להתיישבות יהודית שתפקידה להכשיר את האיכרים לעצמאות כלכלית). ב-1902 הוקמה חברת "כרמל מזרחי" בה היו הברון והכורמים וחובבי ציון שותפים שווים. מטרת החברה שיווק יינות א"י ושאר פירותיה בערי המזרח. היקב היה מקום העבודה הגדול ביותר ביישוב היהודי - הועסקו בו פועלים יהודים בלבד, שמנו בזמן הבציר כ-200 איש. ביקב נוסדו ארגוני פועלים מהראשונים בארץ. ב-1901 פרצה בו השביתה הראשונה בא"י, בעקבות פיטוריהם של 7 עובדים. כתוצאה מכך נקבעו חוקי עבודה וזכויות סוציאליות לפועלים. היקב החל להתבסס כלכלית בשנות ה-20, וכיום יקבי ראש"צ וזכרון יעקב הם היקבים הגדולים בארץ. היקב בזמן המלחמות: בזמן מלחמת העולם הראשונה נתנו התורכים פקודה לפוצץ את היקב כדי לא להותירו לבריטים, אך זו לא יצאה לפועל עקב תקלה. בסוף שנות ה-40 שימש מרתף היקב כמטווח ירי של "ההגנה".

קשר לאישים הקשורים להתפתחויות/אירועים הנ"ל:

הברון אדמונד דה רוטשילד: עם מעורבות הברון בראשון לציון, נשלח למושבה גן שהמליץ על גידול גפנים, ובמהלך שנות ה-80 של המאה ה-19 כוסו אדמות המושבה בכרמים. הרעיון להקמת היקב הועלה עוד בביקורו הראשון של הברון במושבה ב-1887. ב-1888 הניח הברון את אבן הפינה ליקב. הפקיד באותם הימים היה אדולף בלוך.

זאב גלוסקין (1859-1949): היה פעיל ציוני ברוסיה, נמנה עם מייסדי אגודת "מנוחה ונחלה" שהוקמה במטרה לייסד מושבה בארץ ישראל. גולת הכותרת של פעילותו הציבורית ברוסיה הייתה ייסודה של חברת "כרמל". יחד עם חברו א"י לוי-אפשטיין, יצא לפרוץ כדי להשיג את השתתפותו של הברון רוטשילד במפעל זה ואמנם, אחרי משא ומתן ממושך הסכים הברון לייסד בשנת התרנ"ו, 1896, חברה מיוחדת לממכר היין בשם "כרמל" שתפקידה יהיה להחדיר את היין לכל השווקים העולמיים. במטרה לבסס את החברה, עבר זאב גלוסקין בכל ערי רוסיה החשובות וייסד בהן סניפים של חברת "כרמל" ובהמשך, יצא לא"י ולארצות-הברית ופתח גם בהן סניפים חדשים. את הרווחים הכספיים שקיבל תרם לוועד המושבה רחובות לשם בניין בית הספר, גן הילדים ובית העם.

ב-1901, השתתף במשלחת של חובבי ציון אל הברון רוטשילד שמטרתה להשפיע עליו לבטל את האפוטרופסות שלו על המושבות בארץ ישראל. בשנת 1906 עלה גלוסקין לארץ, התיישב בראשון לציון וקיבל לידי את ניהול היקב ואגודת הכורמים. בשנת 1924, התפטר גלוסקין מהנהלת היקב, עזב לתל-אביב והחל לנהל שם את פעולותיה של חברת "גאולה".

יעקב פאפו: מכונאי עברי ראשון מילידי הארץ, היה מנהל המסגריה ביקב ופיתח שיטות שונות לשכלול הבנייה והייצור ביקב.

אמנון בר אור אדריכלים ק.ש.ת ניהול פרויקטים עיריית ראשון לציון

רחוב אחד העם 9 ת"א

רח' יפו 19 י-ם

רחוב הכרמל 20 ראש"צ

עיריית ראשון לציון מינהל תכנון הנדסי – אגף תכנון עיר סקר מבנים ואתרים היסטוריים



קשר לקבוצות, תנועות או זרמים אידיאולוגיים: בשנת 1906 הועברו היקבים וחברות השיווק לידי הכורמים והוקמה "אגודת הכורמים המאוחדת של יקבי ראשון לציון וזכרון יעקב" (הסינדיקט), אגודה שיתופית לייצור ושיווק יין בה היו חברים כורמי ראש"צ, זכרון יעקב, חדרה, פתח תקווה, נס ציונה, רחובות וגדרה. למנהל האגודה נבחר זאב גלוסקין.

2. ערך ארכיטקטוני/עיצובי:

אתר המייצג סגנון/תקופה/טיפוס ארכיטקטוני: מבנה תעשייה גדול ממדים ונדיר בארץ ישראל. מתכנן/מעצב בעל מוניטין: גוטליב שוהמכר (1857-1925) היה מבני הטמפלרים, מהנדס וארכאולוג. היה אחראי בין היתר על שרטוט תוואי רכבת העמק ותכנון העיר חיפה. שומאכר, שהיה חבר באגודה הגרמנית לחקר ארץ ישראל, היה הראשון שערך סקר מדעי מקיף בגולן והיה מראשוני החופרים בתל מגידו. בראשון לציון תכנן גם את בית הכנסת הגדול.

ערך אורבני: היקב הוקם על אדמה חקלאית שהוסבה לצורכי תעשייה, באתר חדש בשולי המושבה, מחוץ לתחומי השטח הבנוי. בהמשך פותח רחוב הכרמל, התוחם את היקב מצפון ולאורכו מבנים היסטוריים נוספים, בהם בית הפקידות. רח' הרצל, התוחם את היקב ממערב הפך ברבות הימים לציר תנועה מרכזי. כיום, מבנה היקב הינו מבנה בעל נוכחות גבוה מאוד במרכז העיר ראשון לציון. המתחם מהווה עמוד תווך במורשת ההיסטורית הבנויה של העיר. וכן הוא נושא ערך סמלי ונקודת ציון עירונית מרכזית. ערך נופי: המתחם כולל מספר עצים ותיקים באזור שער הכניסה.

פרק ה' - המלצות לשימור

1. המלצות שימור: האתר מומלץ לשימור בהגבלות מחמירות
2. יש להכין למתחם תיק תיעוד מלא.
3. אין בסקר זה משום המלצה על כמות ומספר המבנים לשימור במתחם, אשר ייקבעו בהתאם למסקנות תיק התיעוד המלא.
4. מצב האתר: האתר מתוחזק אולם המקום עמוס פעילות ובו בנייה טכנית רבה. המבנים במרבית המקרים טויחו, פתחים נסתמו, המבנים לא נגישים לציבור.

המלצות שימור ראשוניות: מתחם היקב בראשון לציון הוא מבנה מרכזי בחשיבותו בעיר ברמה המקומית וכן ברמה הלאומית. המבנים במתחם נמצאים בסכנה מתמדת עקב אי יכולת פיקוח במקום ועקב צרכי המפעל. יש לעודד את בעלי המקום לשמר ולפתחו לציבור בעזרת תמריצים שונים כגון ניווד זכויות הבנייה וניצולם במגרש חלופי. מומלץ לא לאשר בנייה נוספת במקום. ולהקפיד הקפדה יתרה ליישום בפועל של השימור בכל מענק תמריץ או ניצול זכויות בניה המוקנות בתב"ע.

יש להדגיש כי מבנה מתחם היקב הוא מכלול מבנים כאשר החשובים ביניהם הוקמו בסוף המאה ה-19 ותחילת ה-20. אין להפריד בין מבנה היקב שהוכרז לשימור בצפון המתחם לבין יתר המבנים שהוקמו בתקופה זו.

4. אין במבנים המסומנים בכרטיס זה בכדי לקבוע מי הם המבנים המיועדים לשימור במתחם זה. סקר ראשוני של המתחם נערך ביוזמת אגף התכנון של עיריית ראשון לציון.

פרק ו' – פרטי הסקר:

שם הסוקר	אורלי אבן, אמנון בר אור אדריכלים בע"מ	כתובת	אחד העם 9 תל אביב
טלפון	03-5163082	פקס	03-5163079
תאריך הסקר	אוגוסט 2009	נערך עבור	עיריית ראשון לציון
מקורות: תיק בניין ארכיון היסטורי מוזיאון ראש"צ "ראשון לציון: התרמ"ב=1882 - התש"א=1941", עורך דוד יודולביץ, חברת כרמל-מזרחי, 1941 http://rishonlezion-museum.org.il			

אמנון בר אור אדריכלים
ק.ש.ת ניהול פרויקטים
עיריית ראשון לציון

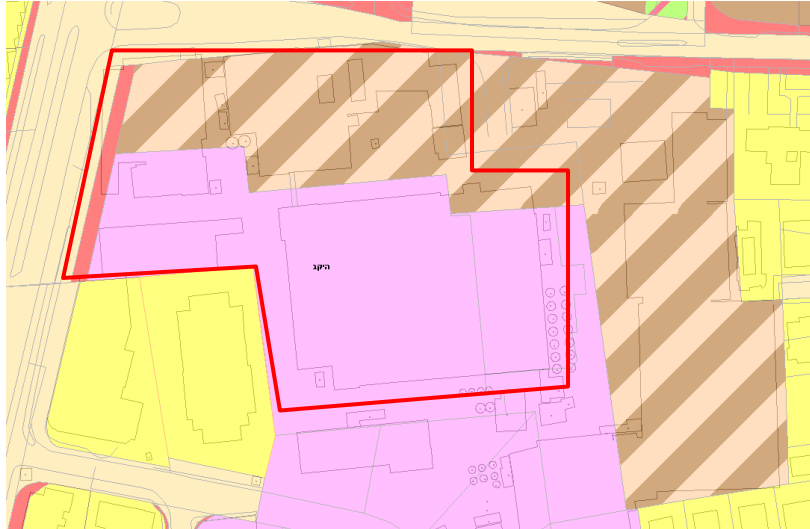
רחוב אחד העם 9 ת"א
רח' יפו 19 י-ם
רחוב הכרמל 20 ראש"צ

עיריית ראשון לציון מינהל תכנון הנדסי – אגף תכנון עיר סקר מבנים ואתרים היסטוריים



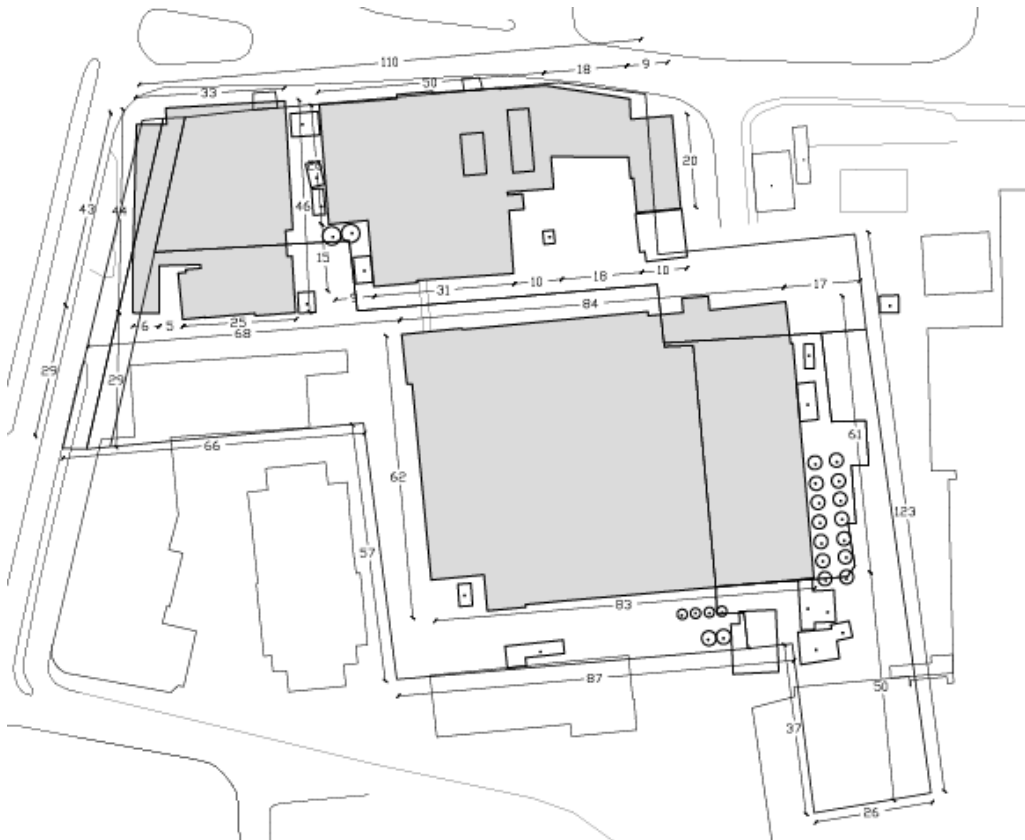
נספחים

1. תשריט תב"עי, מקור: אתר עיריית ראשלי"צ
ייעוד קרקע "מרכז עירוני אזרחי" הינו מתוקף תב"ע רצ/40/2. יש לשים לב כי מבנה היקב שנבנה עוד בשלבים הראשונים נמצא גם באזור בייעוד תעשייה.



- דרך קיימת מאושרת
- דרך מוצעת
- שטח ציבורי פתוח
- מדרחוב
- בנייני ציבור
- אזור מגורים ג
- אזור מגורים ד
- מגורים ד+חזית מסחרית
- מגורים מיוחד
- מרכז עירוני אזרחי
- אזור מסחרי מיוחד
- אזור תעשייה

2. תכנית המגרש



עיריית ראשון לציון

ק.ש.ת ניהול פרויקטים

אמנון בר אור אדריכלים

רחוב הכרמל 20 ראשלי"צ

רח' יפו 19 י-ם

רחוב אחד העם 9 ת"א

כרטיס אתר מס' 75 - היקב, הכרמל 25-29

עיריית ראשון לציון מינהל תכנון הנדסי – אגף תכנון עיר סקר מבנים ואתרים היסטוריים



3. תצלום אוויר 2009, מקור: אתר עיריית ראשלי"צ



4. מפות היסטוריות



ראשלי"צ במפה משנת 1918, מקור: מפי"י (מרכז למיפוי ישראל)

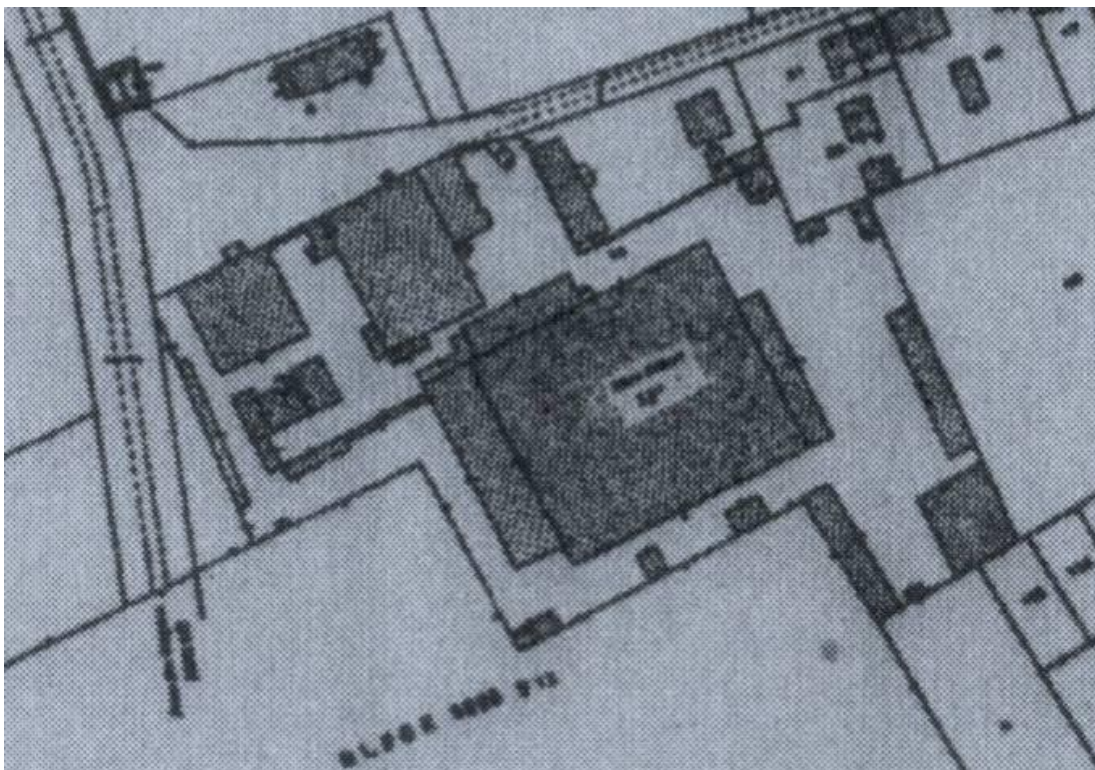
עיריית ראשון לציון	ק.ש.ת ניהול פרויקטים	אמנון בר אור אדריכלים
רחוב הכרמל 20 ראשלי"צ	רח' יפו 19 י-ם	רחוב אחד העם 9 ת"א

כרטיס אתר מס' 75 - היקב, הכרמל 25-29

עיריית ראשון לציון מינהל תכנון הנדסי – אגף תכנון עיר סקר מבנים ואתרים היסטוריים



היקב והמפעל במפה בריטית משנת 1929, מקור: מרכז למיפוי ישראל



היקב במפה משנת 1937
מקור: מרכז למיפוי ישראל

עיריית ראשון לציון

רחוב הכרמל 20 ראשלי"צ

ק.ש.ת. ניהול פרויקטים

רח' יפו 19 י-ם

אמנון בר אור אדריכלים

רחוב אחד העם 9 ת"א

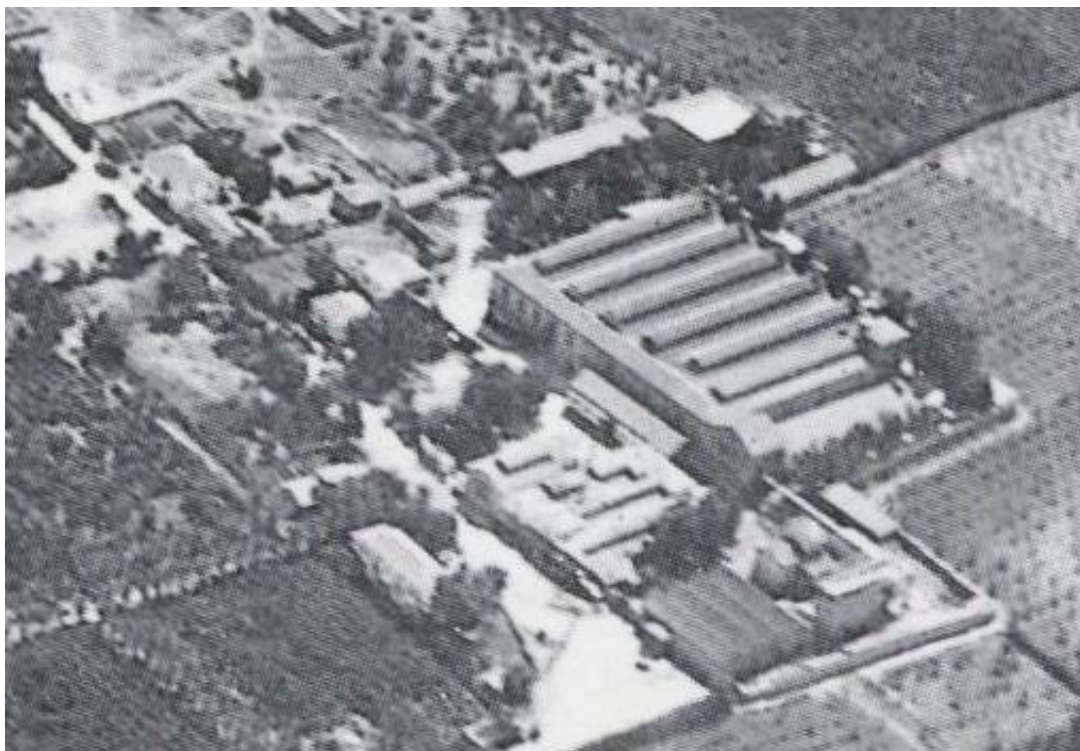
כרטיס אתר מס' 75 - היקב, הכרמל 25-29

עיריית ראשון לציון מינהל תכנון הנדסי – אגף תכנון עיר



תוכנית המתחם, נתן קמינסקי 1941. מקור: מוזיאון ראשלי"צ

5. תצלומי אוויר היסטוריים



תצ"א מ-1917, מקור: מרכז למיפוי ישראל

אמנון בר אור אדריכלים **ק.ש.ת ניהול פרויקטים** **עיריית ראשון לציון**

רחוב אחד העם 9 ת"א רח' יפו 19 י-ם רחוב הכרמל 20 ראשלי"צ

כרטיס אתר מס' 75 - היקב, הכרמל 25-29

עיריית ראשון לציון מינהל תכנון הנדסי – אגף תכנון עיר סקר מבנים ואהרונם היסטוריים



תצ"א משנת 1946, מקור: מרכז למיפוי ישראל

6. צילומים היסטוריים



קצה רח' הכרמל, סוף המאה ה-19. מקור: מוזיאון ראשלי"צ

עיריית ראשון לציון

ק.ש.ת ניהול פרויקטים

אמנון בר אור אדריכלים

רחוב הכרמל 20 ראשלי"צ

רח' יפו 19 י-ם

רחוב אחד העם 9 ת"א

כרטיס אתר מס' 75 - היקב, הכרמל 25-29

עיריית ראשון לציון מינהל תכנון הנדסי – אגף תכנון עיר סקר מבנים ואתרים היסטוריים



רח' הכרמל, 1912. מקור: מוזיאון ראשלי"צ



רח' הכרמל, 1935. מקור: מוזיאון ראשלי"צ

עיריית ראשון לציון

רחוב הכרמל 20 ראשלי"צ

ק.ש.ת ניהול פרויקטים

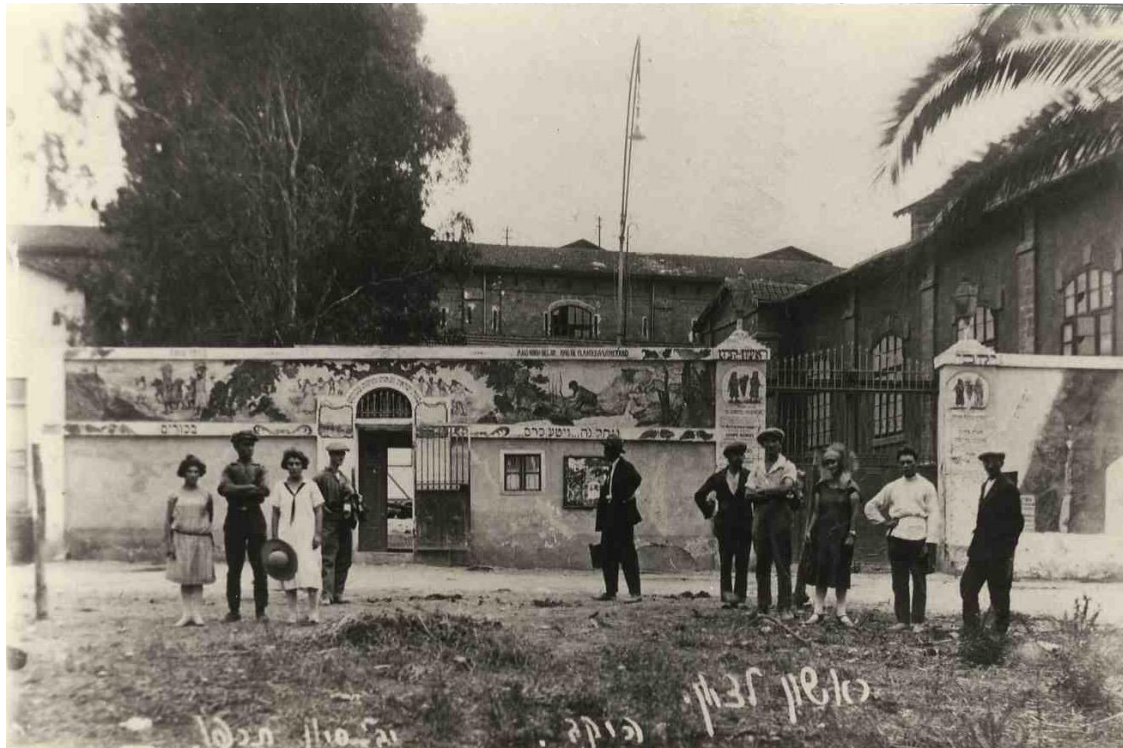
רח' יפו 19 י-ם

אמנון בר אור אדריכלים

רחוב אחד העם 9 ת"א

כרטיס אתר מס' 75 - היקב, הכרמל 25-29

עיריית ראשון לציון מינהל תכנון הנדסי – אגף תכנון עיר סקר מבנים ואתרים היסטוריים



החומה ושער הכניסה ליקב, 1926. מקור: מוזיאון ראשלי"צ



ביקור הנציב העליון פלומר ביקב, 1925. מקור: מוזיאון ראשלי"צ

עיריית ראשון לציון

רחוב הכרמל 20 ראשלי"צ

ק.ש.ת ניהול פרויקטים

רח' יפו 19 י-ם

אמנון בר אור אדריכלים

רחוב אחד העם 9 ת"א

כרטיס אתר מס' 75 - היקב, הכרמל 25-29

עיריית ראשון לציון מינהל תכנון הנדסי – אגף תכנון עיר



ילדי המושבה ליד בניין היקב, 1889. מקור: מוזיאון ראשלי"צ



פועלי היקב, במרכז דוד בן גוריון, 1907. מקור:

http://www.schooly.co.il/files/S/cramim/cramim/old_site/site/rishon/yekev_gal.html



משרד הפקידות ביקב. מקור: מוזיאון ראשלי"צ

עיריית ראשון לציון

רחוב הכרמל 20 ראשלי"צ

ק.ש.ת ניהול פרויקטים

רח' יפו 19 י-ם

אמנון בר אור אדריכלים

רחוב אחד העם 9 ת"א

כרטיס אתר מס' 75 - היקב, הכרמל 25-29

עיריית ראשון לציון מינהל תכנון הנדסי – אגף תכנון עיר סקר מבנים ואתרים היסטוריים



מבנה היקב הראשון, מקור: <http://rishonlezion-museum.org.il>



גגות היקב, מקור: מוזיאון ראשלי"צ

עיריית ראשון לציון

רחוב הכרמל 20 ראשלי"צ

ק.ש.ת ניהול פרויקטים

רח' יפו 19 י-ם

אמנון בר אור אדריכלים

רחוב אחד העם 9 ת"א

כרטיס אתר מס' 75 - היקב, הכרמל 25-29

עיריית ראשון לציון
מינהל תכנון הנדסי – אגף תכנון עיר
סקר מבנים ואתרים היסטוריים



בירה נשר, 1942. מקור: מוזיאון ראשלי"צ



עיריית ראשון לציון

רחוב הכרמל 20 ראשלי"צ

ק.ש.ת ניהול פרויקטים

רח' יפו 19 י-ם

אמנון בר אור אדריכלים

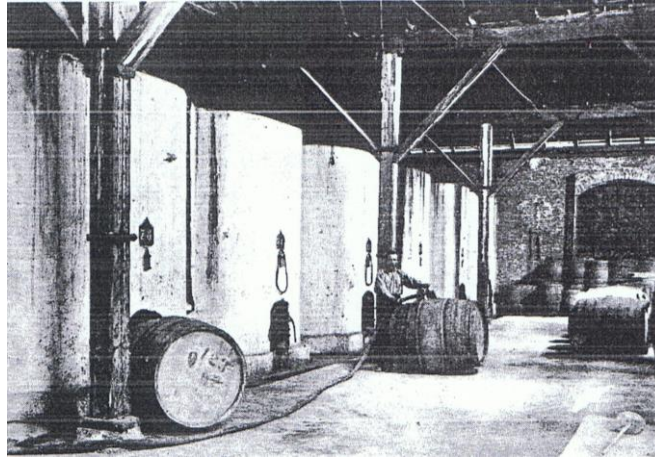
רחוב אחד העם 9 ת"א

כרטיס אתר מס' 75 - היקב, הכרמל 25-29

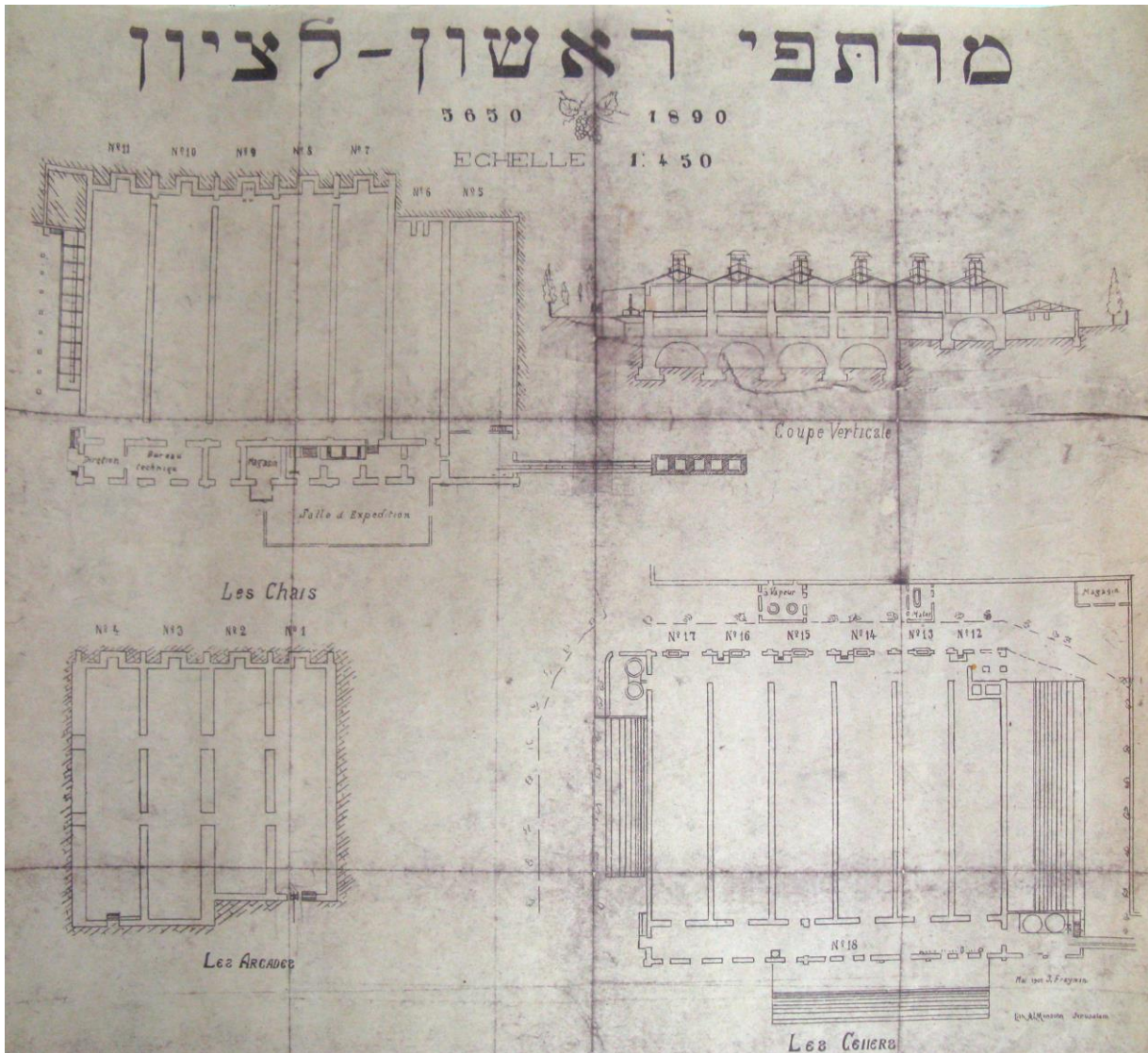
עיריית ראשון לציון מינהל תכנון הנדסי – אגף תכנון עיר סקר מבנים ואתרים היסטוריים



מרתפי היקב, 1942. מקור: מוזיאון ראשלי"צ



אולם האלכוהול, 1942. מקור: ראשון לציון: התרמ"ב=1882 - התש"א=1941
7. שרטוטים היסטוריים



עיריית ראשון לציון

ק.ש.ת ניהול פרויקטים

אמנון בר אור אדריכלים

רחוב הכרמל 20 ראשלי"צ

רח' יפו 19 י-ם

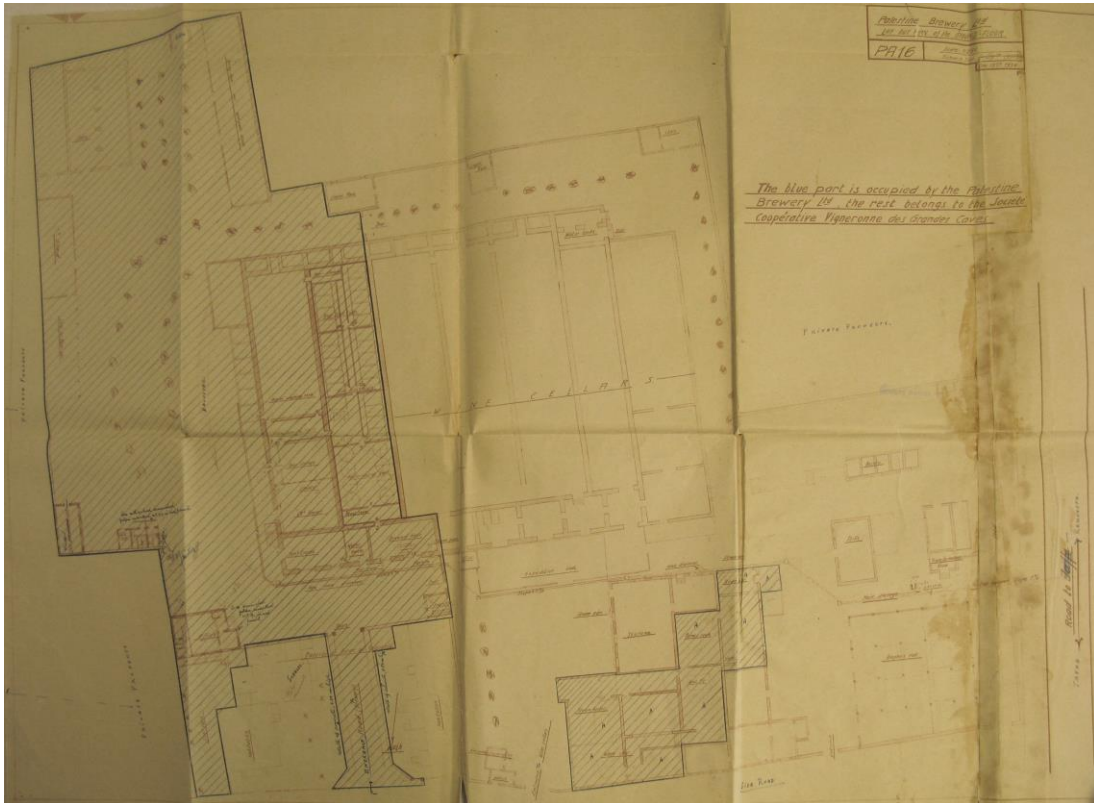
רחוב אחד העם 9 ת"א

כרטיס אתר מס' 75 - היקב, הכרמל 25-29

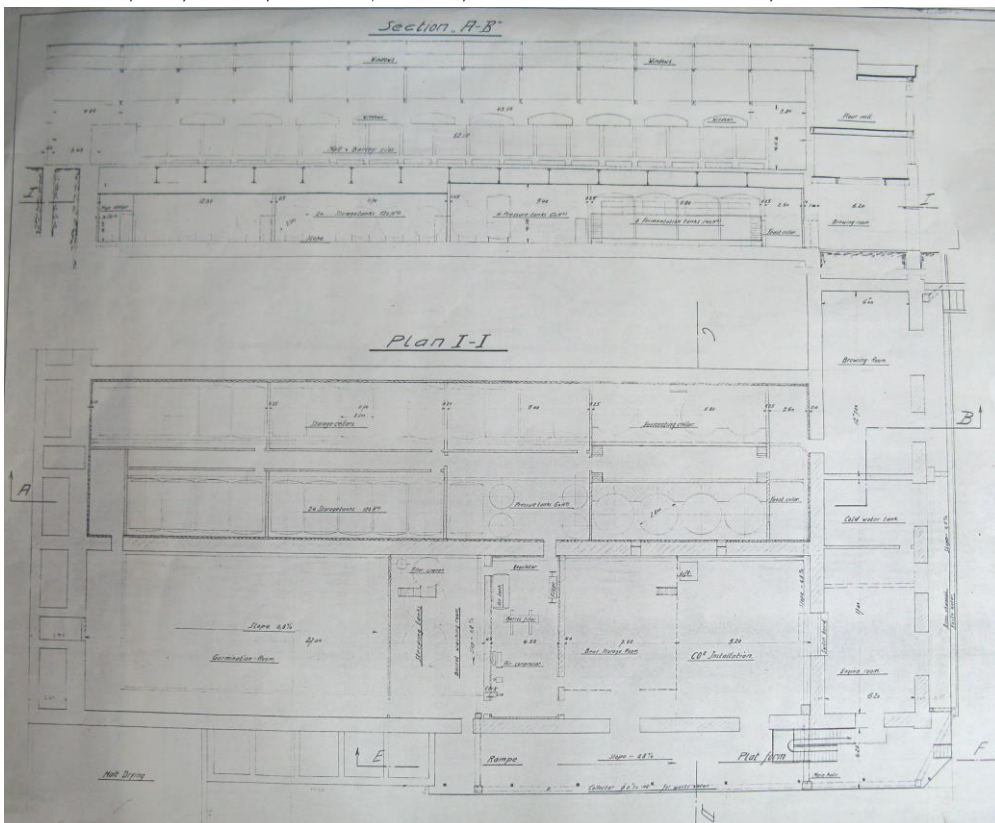
עיריית ראשון לציון מינהל תכנון הנדסי – אגף תכנון עיר סקר מבנים ואתרים היסטוריים



מבנה היקב, תוכניות וחתך אורך. מקור: מוזיאון ראשלי"צ



מתחם היקב ומפעל הבירה (שטחו מסומן בכחול), 1935. מקור: תיק בניין



אמנון בר אור אדריכלים **ק.ש.ת ניהול פרויקטים** **עיריית ראשון לציון**

רחוב הכרמל 20 ראשלי"צ

רח' יפו 19 י-ם

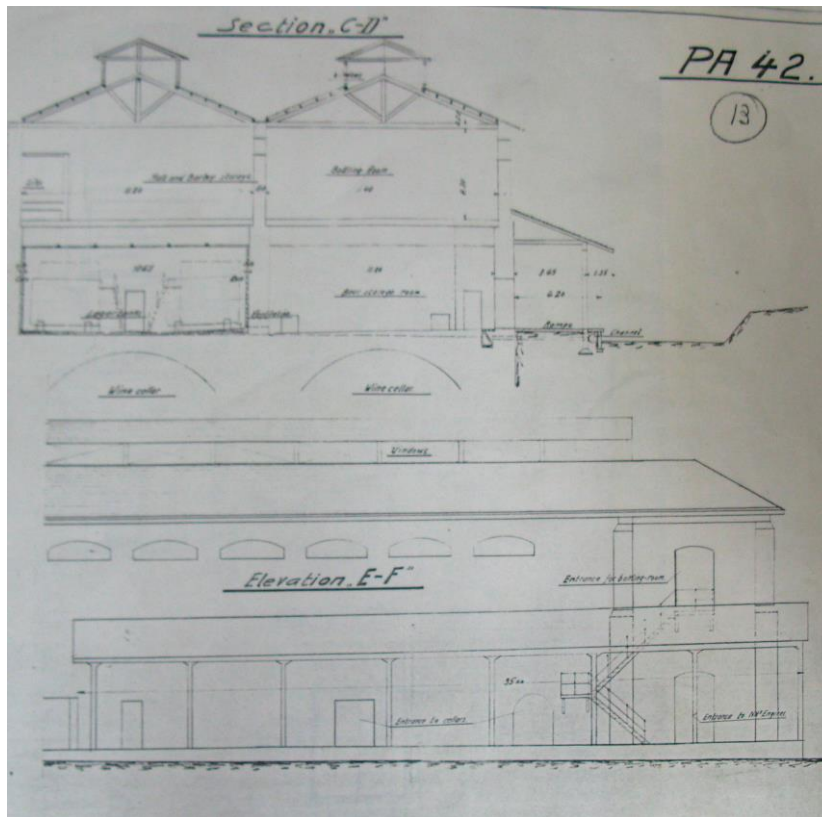
רחוב אחד העם 9 ת"א

כרטיס אתר מס' 75 - היקב, הכרמל 25-29

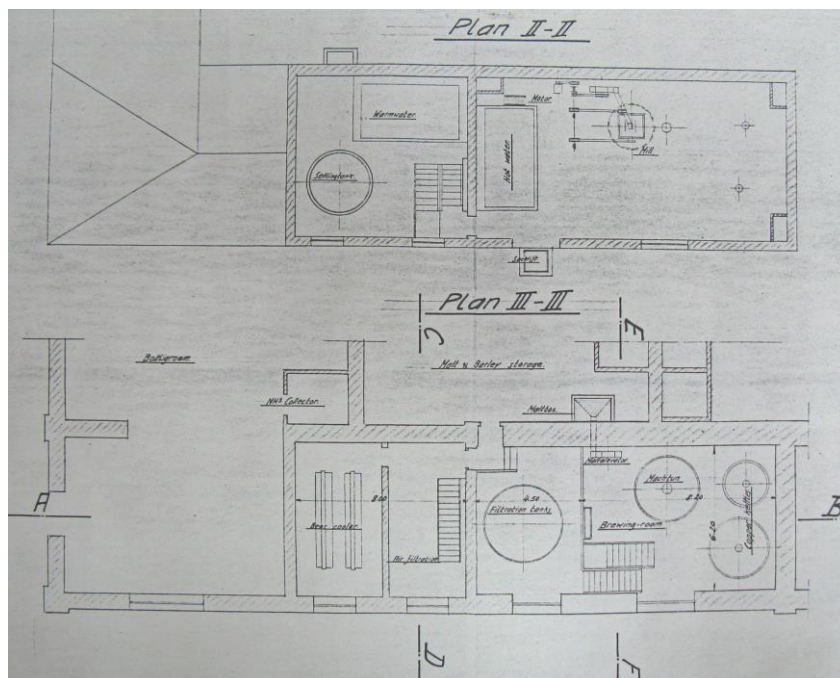
עיריית ראשון לציון מינהל תכנון הנדסי – אגף תכנון עיר סקר מבנים ואתרים היסטוריים



אולמות היקב שהוסבו למפעל הבירה, תוכנית וחתך, 1935. מקור: מוזיאון ראשלי"צ



חתך וחזית, 1935. מקור: מוזיאון ראשלי"צ



מתקן הזיקוק של מבשלת הבירה, תוכניות, 1935. מקור: מוזיאון ראשלי"צ

עיריית ראשון לציון

ק.ש.ת. ניהול פרויקטים

אמנון בר אור אדריכלים

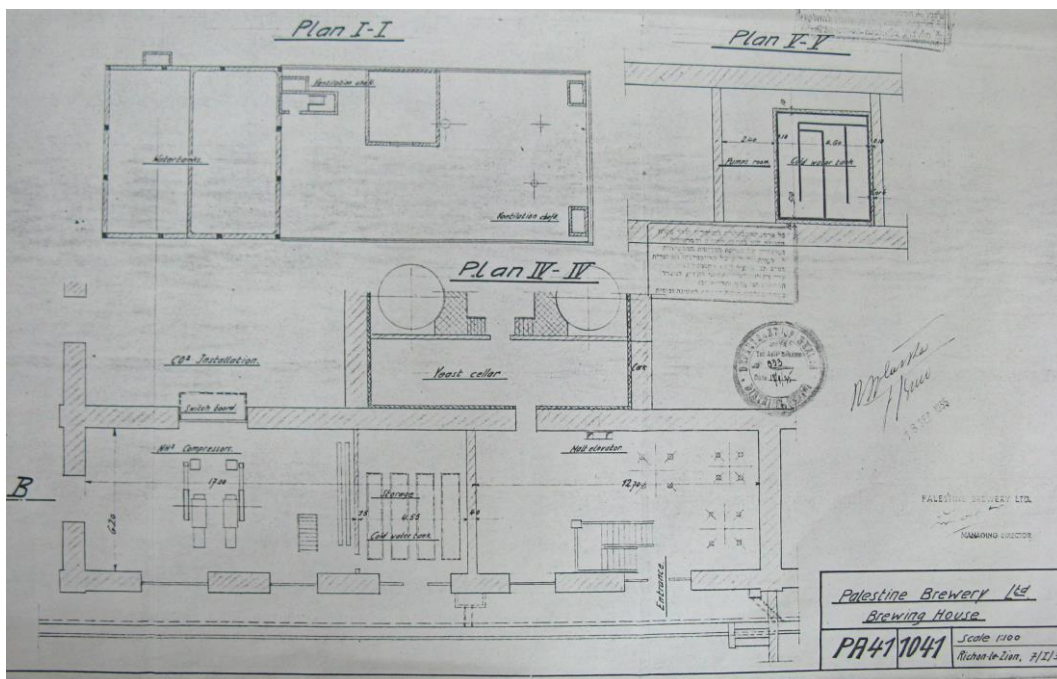
רחוב הכרמל 20 ראשלי"צ

רח' יפו 19 י-ם

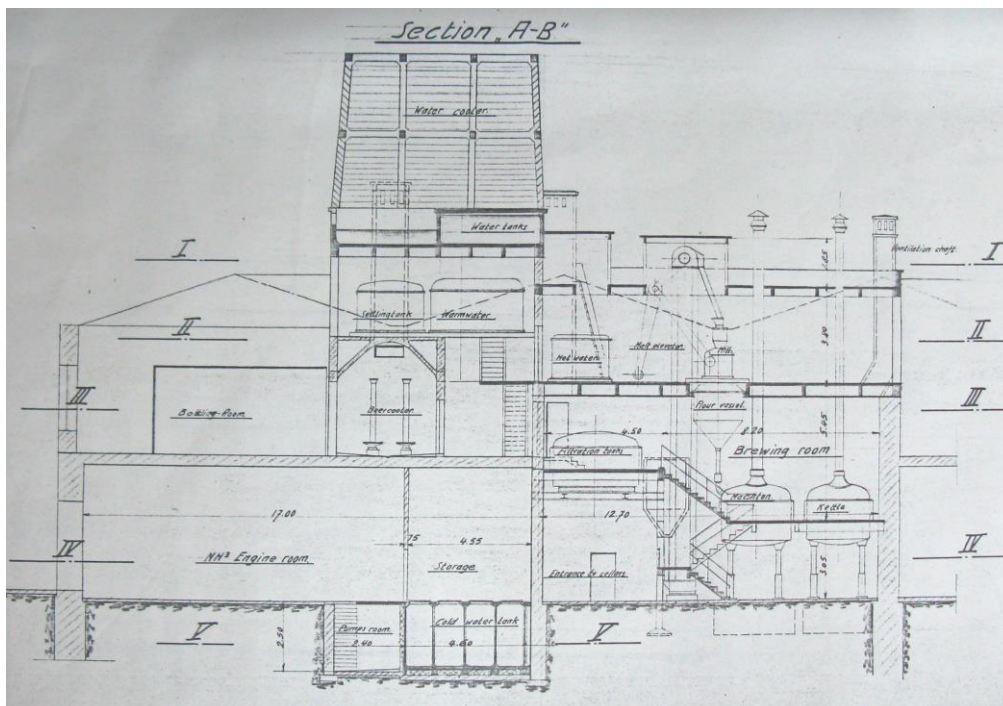
רחוב אחד העם 9 ת"א

כרטיס אתר מס' 75 - היקב, הכרמל 25-29

עיריית ראשון לציון מינהל תכנון הנדסי – אגף תכנון עיר סקר מבנים ואתרים היסטוריים



מתקן הזיקוק של מבשלת הבירה, תוכנית, 1935. מקור: מוזיאון ראשלי"צ



חתך אורך, 1935. מקור: מוזיאון ראשלי"צ

עיריית ראשון לציון

ק.ש.ת ניהול פרויקטים

אמנון בר אור אדריכלים

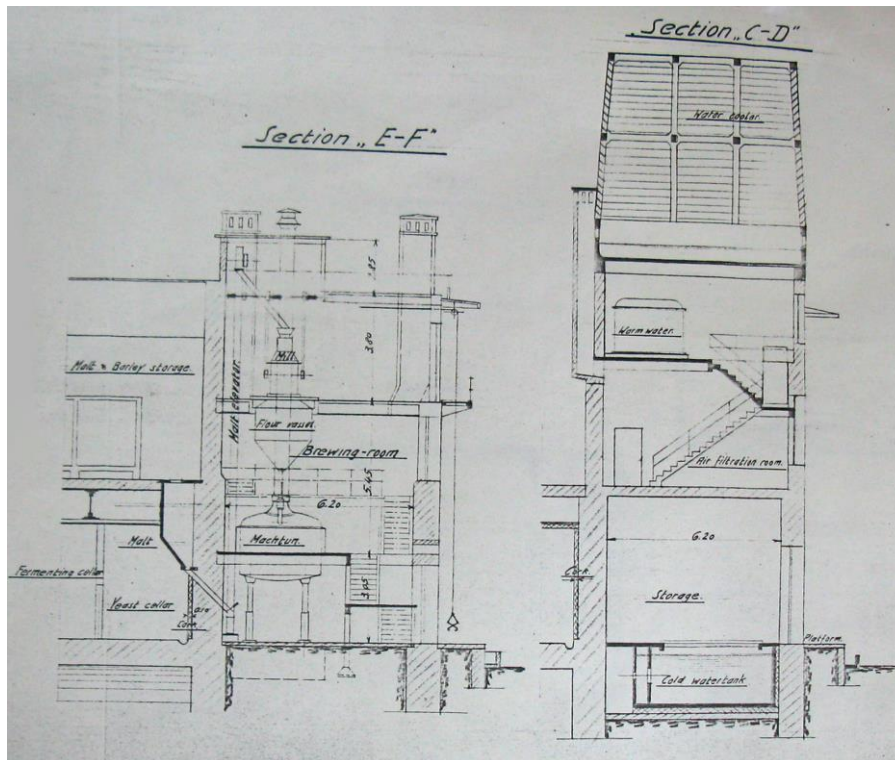
רחוב הכרמל 20 ראשלי"צ

רח' יפו 19 י-ם

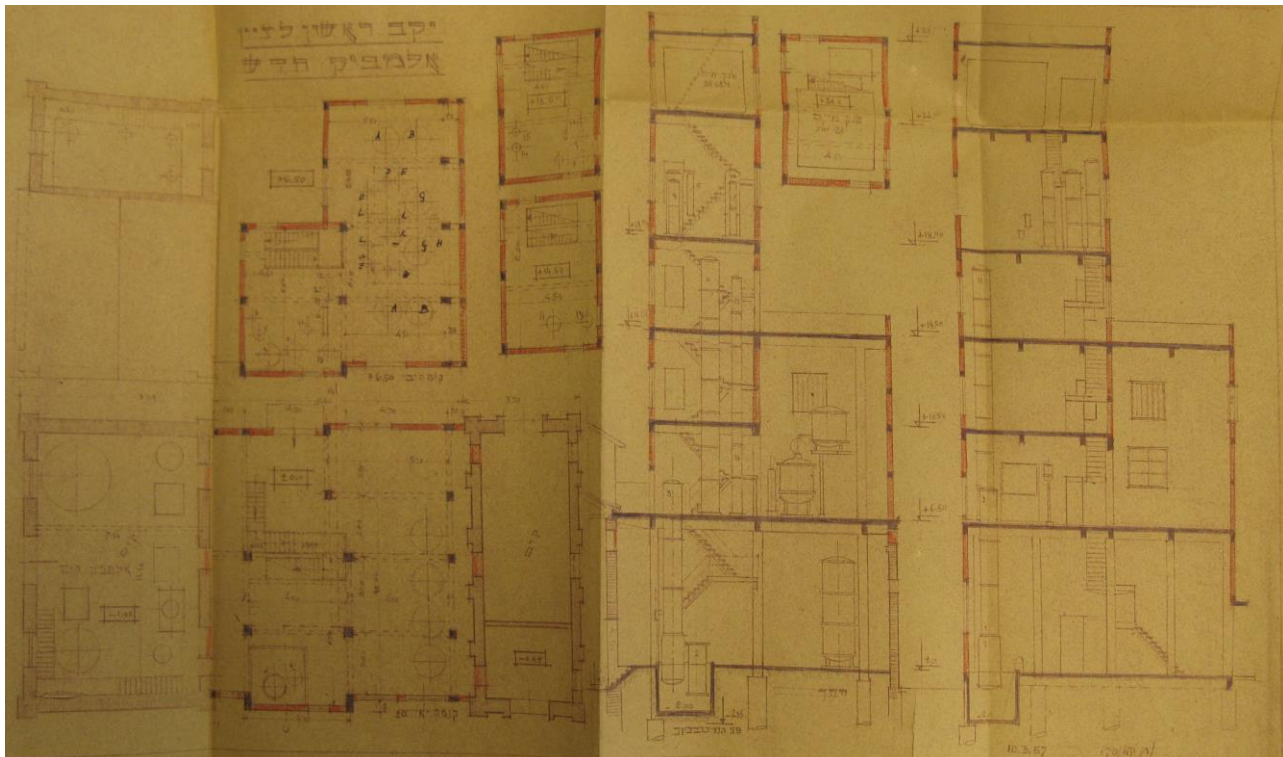
רחוב אחד העם 9 ת"א

כרטיס אתר מס' 75 - היקב, הכרמל 29-25

עיריית ראשון לציון מינהל תכנון הנדסי – אגף תכנון עיר סקר מבנים ואתרים היסטוריים



חתכי רוחב, 1935. מקור: מוזיאון ראשלי"צ



מגדל האלמביק החדש, תוכניות וחותכים, נתן קמינסקי 1958. מקור: תיק בניין

עיריית ראשון לציון

ק.ש.ת. ניהול פרויקטים

אמנון בר אור אדריכלים

רחוב הכרמל 20 ראשלי"צ

רח' יפו 19 י-ם

רחוב אחד העם 9 ת"א

כרטיס אתר מס' 75 - היקב, הכרמל 29-25

עיריית ראשון לציון מינהל תכנון הנדסי – אגף תכנון עיר סקר מבנים ואתרים היסטוריים



8. תצלומי האתר כיום :



חזית מערבית



חזית צפונית

עיריית ראשון לציון

רחוב הכרמל 20 ראשלי"צ

ק.ש.ת ניהול פרויקטים

רח' יפו 19 י-ם

אמנון בר אור אדריכלים

רחוב אחד העם 9 ת"א

כרטיס אתר מס' 75 - היקב, הכרמל 25-29